

cesnet





# Úvod

# Úvod

## 1.1 Představení

### Vítejte v design manuálu sdružení CESNET.

Tento manuál je zde proto, aby pomohl definovat a vysvětlit hlavní zásady a principy používání značky CESNET a dílčích značek.

Síla vizuálního konceptu sdružení CESNET spočívá v jeho čistotě a jednoduchosti. Je vystaven na stejných základech, které tvoří celý obor ve kterém, sdružení CESNET působí – tedy z binárního kódu. Binární kód je pro svět informatiky něco tak důležitého, jako pro lidské tělo například DNA a tvoří samou podstatu informatiky. Jde doslova o její základní stavební kámen.

Jak je v informatice obecně známo, počítače rozeznávají pouze dva stavy 1 a 0 (pravda a nepravda). K vytvoření grafické části značky je první písmeno z názvu sdružení CESNET (tedy písmeno „c“) převedeno do binárního kódu. Tímto převodem je získán zápis 1100011. Pro účely tvorby grafické podoby tohoto zápisu je využito principů rovinné kartézské soustavy souřadnic – osy X a Y. Za předpokladu, že jsou na všech osách stejné jednotky, je k dispozici „čtverečková síť“, ve které je možno se pohybovat – a jednička bude vždy o „patro“ výše nad nulou. Z této skutečnosti je vycházeno při převodu binárního zápisu písmene „c“. Pro grafické zobrazení

tohoto zápisu je použita řada po sobě jdoucích čtverečků, přičemž ty, které jsou výše, symbolizují jedničky a ty, které jsou níže, znázorňují nuly. Základní značka sdružení CESNET navíc svým grafickým zobrazením binárního zápisu písmene „c“ tvoří úsměv, což dodává logu pozitivní atmosféru.

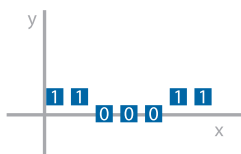
Nová značka CESNET a její rodina (dílčí značky), tak mluví stejným jazykem, jako informatika sama.

## 1.2 Vývoj značky

c  
e  
s  
n  
e  
t



1 1 0 0 0 1 1  
1 1 0 0 1 0 1  
1 1 1 0 0 1 1  
1 1 0 1 1 1 0  
1 1 0 0 1 0 1  
1 1 1 0 1 0 0



cesnet



## 1.3 Jak pracovat s grafickým manuálem

Tento design manuál byl vytvořen proto, aby pomáhal chránit autenticitu a konzistenci značky CESNET a značek dílčích. Obsahuje pravidla vztahující se k vizuální identitě sdružení a jeho dílčích značek. Je to gramatika, která se vztahuje na značku, písmo, barvy a práci s prostorem.

Tento design manuál je zveřejňován primárně formou pdf a obsahuje popis práce se všemi klíčovými elementy vizuálního stylu sdružení CESNET a jeho dílčích značek. Součástí tohoto manuálu jsou i všechny podklady v elektronické podobě. **Je doporučeno těchto podkladů využívat v co největší možné míře.**

### PŘEHLED KLÍČOVÝCH PRVKŮ

---

Značka sdružení CESNET

cesnet  
■■■■■

---

Písmo

AaBbCcDd

---

Základní barvy Sdružení



---

Doplňkové barvy Sdružení



## 1.4 Struktura

- 1. Úvod**
  - 1.1 Představení
  - 1.2 Vývoj značky
  - 1.3 Jak pracovat s grafickým manuálem
  - 1.4 Struktura
- 2. Barevnost**
  - 2.1 Základní barvy Sdružení
  - 2.2 Doplnkové barvy Sdružení
- 3. Značka**
  - 3.1 Základní barevné provedení značky
  - 3.2 Základní negativní a černobílé provedení značky
  - 3.3 Značka na podkladové ploše
  - 3.4 Rozkres značky
  - 3.5 Ochranná zóna
  - 3.6 Minimální velikost
  - 3.7 Zakázané tvarové a barevné varianty
- 4. Dílčí značky**
  - 4.1 Základní pravidla pro práci s dílčími značkami
  - 4.2 Ochranné zóny
  - 4.3 Minimální velikost
  - 4.4 Základní pravidla pro tvorbu dílčích značek
  - 4.5 Barevnost dílčích značek
  - 4.6 Vyobrazení stávajících dílčích značek
  - 4.7 Logo dílčí značky bez nápisu „cesnet“
- 5. Písmo**
  - 5.1 Základní písmo Sdružení
  - 5.2 Primární doplňkové písmo
  - 5.3 Sekundární doplňkové písmo
  - 5.4 Neproporcionální písmo (monospaced)
- 6. Binární motiv**
  - 6.1 Způsoby užití binárního motivu
- 7. Merkantilní tiskoviny**
  - 7.1 Hlavičkový papír
  - 7.2 Princip vyplňování hlavičkových papírů
  - 7.3 Vnitřní sdělení (memo)
  - 7.4 Faktura
  - 7.5 Objednávka
  - 7.6 Obchodní nabídka
  - 7.7 Vizitka
  - 7.8 Razítko
  - 7.9 Komplimentka
  - 7.10 Obálky
- 8. Firemní prezentační a komunikační materiály**
  - 8.1 Blok – A5, A4
  - 8.2 Jmenovka
  - 8.3 Průkaz zaměstnance
  - 8.4 Princip tvorby komunikačních materiálů: inzerce, banner
  - 8.5 Princip tvorby firemních materiálů: katalog, leaflet, desky
- 9. Multimediální aplikace**
  - 9.1 Powerpointová prezentace: konstrukce layoutu
  - 9.2 Emailový podpis
- 10. Web**
  - 10.1 Favicon

# Barevnost

# Barevnost

## 2.1 Základní barvy Sdružení

Dodržování barevnosti je naprosto zásadní ve všech formách komunikace sdružení. Při správném a konzistentním používání pomáhají barvy soudržnosti a identifikovatelnosti značky.

### Primární barvy

CESNET blue, grey a light grey jsou základními barvami sdružení a měly by být dominantní ve všech tištěných materiálech.

### CESNET BLUE

CMYK 100/43/0/19  
Pantone 301 C  
RGB 0/104/162  
HEX #0068A2

### GREY

CMYK 0/0/0/80  
Pantone Cool Gray 11 C  
RGB 90/90/90  
HEX #5A5A5A

### LIGHT GREY

CMYK 0/0/0/40  
Pantone Cool Gray 6 C  
RGB 170/170/170  
HEX #AAAAAA

### WHITE

CMYK 0/0/0/0  
RGB 255/255/255  
HEX #FFFFFF

# Barevnost

## 2.2 Doplňkové barvy Sdružení

Paleta doplňkových barev obsahuje barvy: Fresh blue, Ruby, Red, Orange, Yellow, Green, Petrol a Black, které lze kombinovat se základními barvami sdružení.

### Fresh Blue

CMYK 100/10/0/0  
Pantone Process Blue C  
RGB 0/161/222  
HEX #00A1DE

### Ruby

CMYK 0/100/18/34  
Pantone 221 C  
RGB 167/0/87  
HEX #A70057

### Red

CMYK 0/100/100/0  
Pantone 485 C  
RGB 230/0/0  
HEX #E60000

### Orange

CMYK 0/65/100/0  
Pantone 166 C  
RGB 242/121/48  
HEX #F27930

### Yellow

CMYK 0/30/100/0  
Pantone 130 C  
RGB 251/183/49  
HEX #FBB731

### Green

CMYK 100/0/95/25  
Pantone 356 C  
RGB 0/133/71  
HEX #008547

### Petrol

CMYK 100/0/38/30  
Pantone 322 C  
RGB 0/129/133  
HEX #008185

### Black

CMYK 0/0/0/100  
Pantone Black C  
RGB 0/0/0  
HEX #000000

# Značka



## 3.1

### Základní barevné provedení značky

Tato kapitola obsahuje řadu pravidel, která zajišťují správnou prezentaci značky CESNET. Značka je nejdůležitějším prvkem image sdružení a je nositelem jedinečného podpisu. Značka CESNET reprezentuje sdružení ve všech formách komunikace.

Čím důsledněji a konzistentněji je značka používána, tím lépe je zapamatována a její dopad je silnější.

V ideálním případě by měla být značka CESNET používána ve všech komunikačních kampaních.

**Značka CESNET je složena ze dvou barev:**

- CESNET grey: nápis „cesnet“
- CESNET blue: binární zápis písmene „C“ (modré čtverečky)



cesnet

# Značka

## 3.2 Základní negativní a černobílé provedení značky

Tato část je věnována negativním a černobílé podobě značky.

**Dvoubarevné negativní provedení** je možné použít pouze na ČERNÉ podkladové ploše.

---

Jednobarevné černobílé provedení  
Barevnost značky: Black

cesnet  
"...."

---

Jednobarevné negativní provedení  
Barevnost značky: White

cesnet  
"...."

---

Dvoubarevné negativní provedení  
Barevnost značky: White / CESNET blue

cesnet  
"...."

# Značka

## 3.3 Značka na podkladové ploše

Značku CESNET je doporučeno umísťovat na základní, případně doplňkové barvy definované tímto manuálem. Mohou nastat situace, kdy bude potřeba umístit logo na jiné barvy, než základní nebo doplňkové – v takových případech musí být kladen důraz na čitelnost loga.

Základní barevná varianta loga na bílé podkladové ploše  
Barevnost značky: CESNET grey / CESNET blue



Dvoubarevné negativní provedení loga na černé podkladové ploše  
Barevnost značky: White / CESNET blue



Bílá varianta loga na modré podkladové ploše  
Barevnost značky: White / Barevnost plochy: CESNET blue



Bílá varianta loga na šedé podkladové ploše  
Barevnost značky: White / Barevnost plochy: CESNET grey



Bílá varianta loga na černé podkladové ploše  
Barevnost značky: White



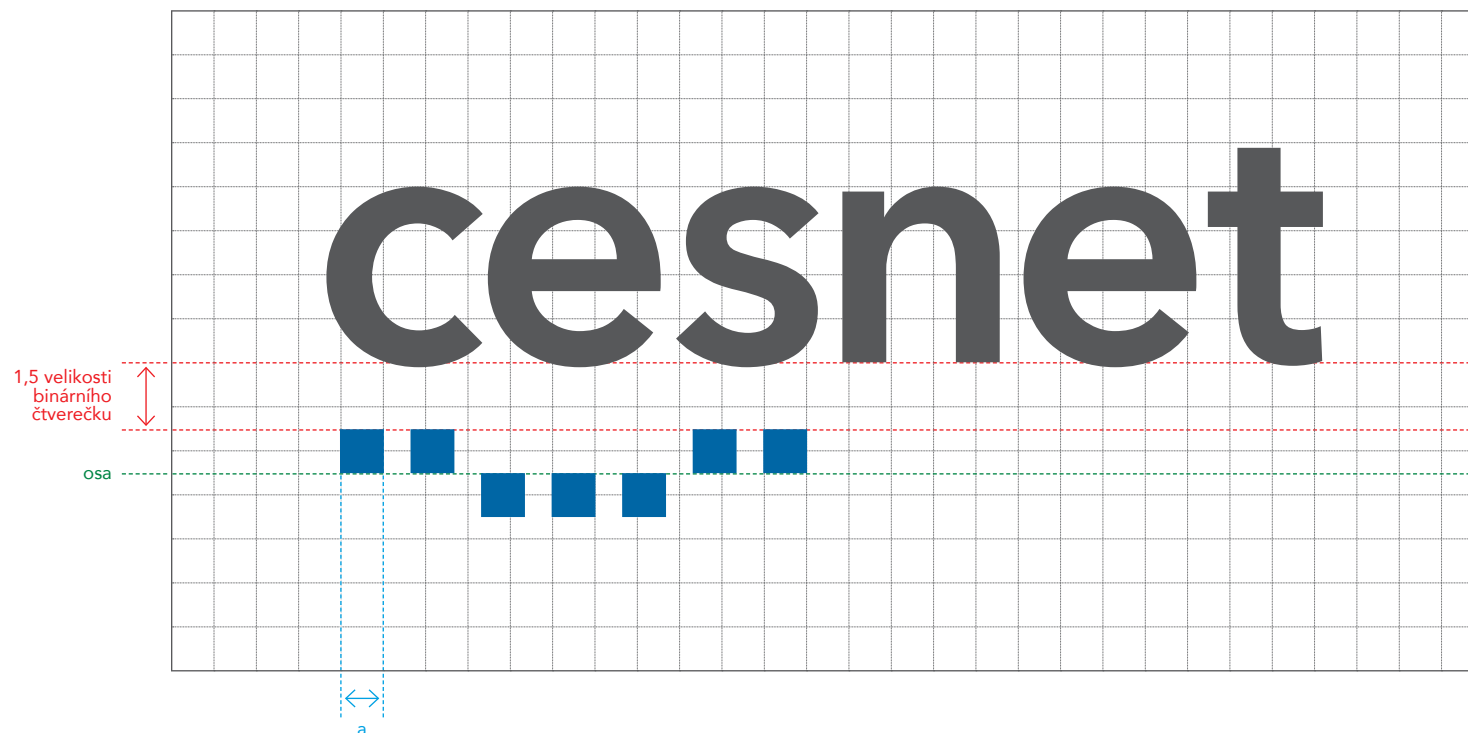
Černá varianta loga na bílé podkladové ploše  
Barevnost značky: Black



## 3.4 Rozkres značky

Pro úplnost je zde vyobrazen i rozkres značky. Značku však není nutné překreslovat, jelikož součástí manuálu je její digitální podoba, a to ve všech potřebných formátech a variantách.

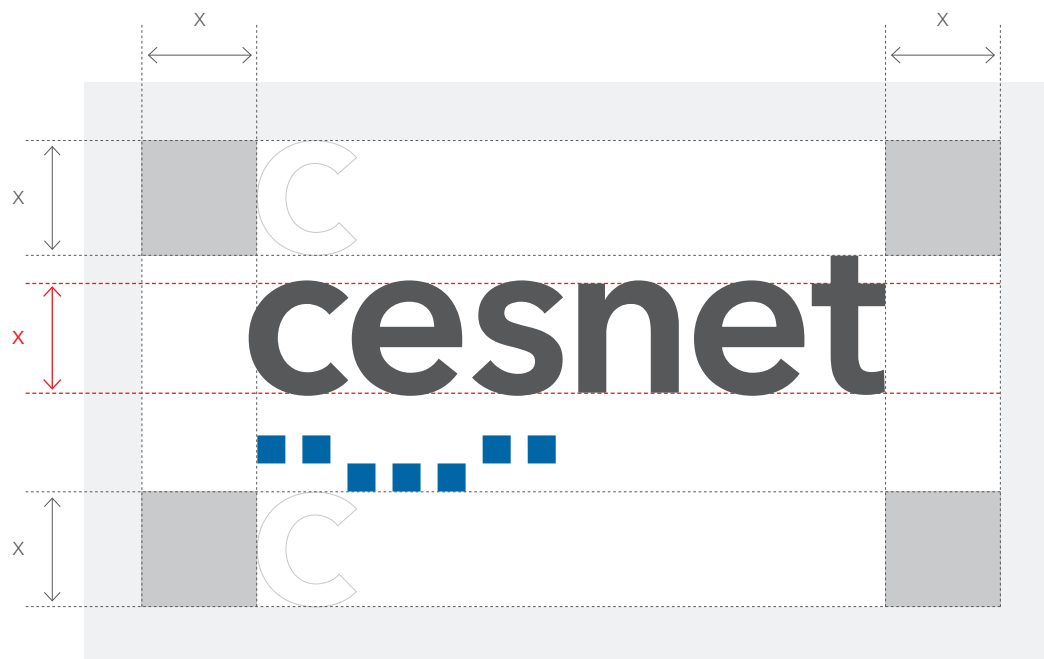
Grafická část značky, tedy binární čtverečky, je vzdálena jeden a půl výšky čtverečku od účaří nápisu CESNET. Spodní hrany horních čtverečků a vrchní hrany spodních čtverečků se dotýkají jedné osy. Mezera mezi jednotlivými čtverečky je 60% vzdálenosti „a“. Vzdálenost „a“ je definována jako šířka binárního čtverečku.



# Značka

## 3.5 Ochranná zóna

Kolem celého loga musí být zachována plocha s volným prostorem. Tato plocha je definována vzdáleností X, kterou určuje střední výška písma.



## 3.6 Minimální velikost

Minimální velikost značky je dána vzdáleností X, která by neměla být menší, než 5 mm.



# Značka

## 3.7 Zakázané tvarové a barevné varianty

Značku CESNET je možné používat pouze povolenými způsoby.

Není možné používat jiné barevné kombinace, než které povoluje tento design manuál.



Nelze používat barevné provedení pro nestandardní barvu pozadí.



Není možné měnit barevnost značky mimo povolené varianty uvedené v tomto design manuálu.



Není možné měnit velikost značky jinak, než proporcionálně. Značka nemí být širší, vyšší, tenčí nebo tlustší, než schválené proporce.



Není možné k logu přidávat žádné jiné elementy.



Není možné logu přidávat stín ani zář.





# Dílčí značky

# Dílčí značky

## 4.1

### Základní pravidla pro práci s dílčími značkami

Dílčí značky se řídí stejnými pravidly a mají stejná omezení, jako hlavní značka CESNET. Tedy není možné měnit jejich tvar ani barevnost mimo povolené varianty, uvedené v tomto design manuálu. Není možné přidávat k jednotlivým dílčím značkám jakékoliv další elementy mimo schválené varianty a také není povoleno aplikovat stín nebo zář. Dále není možné používat jiné barevné kombinace, než které povoluje tento design manuál.

## 4.2

### Ochranné zóny

Ochranná zóna dílčích značek se řídí stejnými pravidly, jako hlavní značka CESNET. Kolem celé dílčí značky tedy musí být zachována plocha s volným prostorem. Tato plocha je definována vzdáleností X, kterou určuje střední výška písma názvu dílčí značky.

## 4.3

### Minimální velikost

Minimální velikost značky je dána vzdáleností X, která by neměla být menší, než 5 mm.



# Dílčí značky

## 4.4

### Základní pravidla pro tvorbu dílčích značek

Název nové dílčí značky je vysázen písmem **Avenir Next** v řezech **DemiBold** a **Regular**.

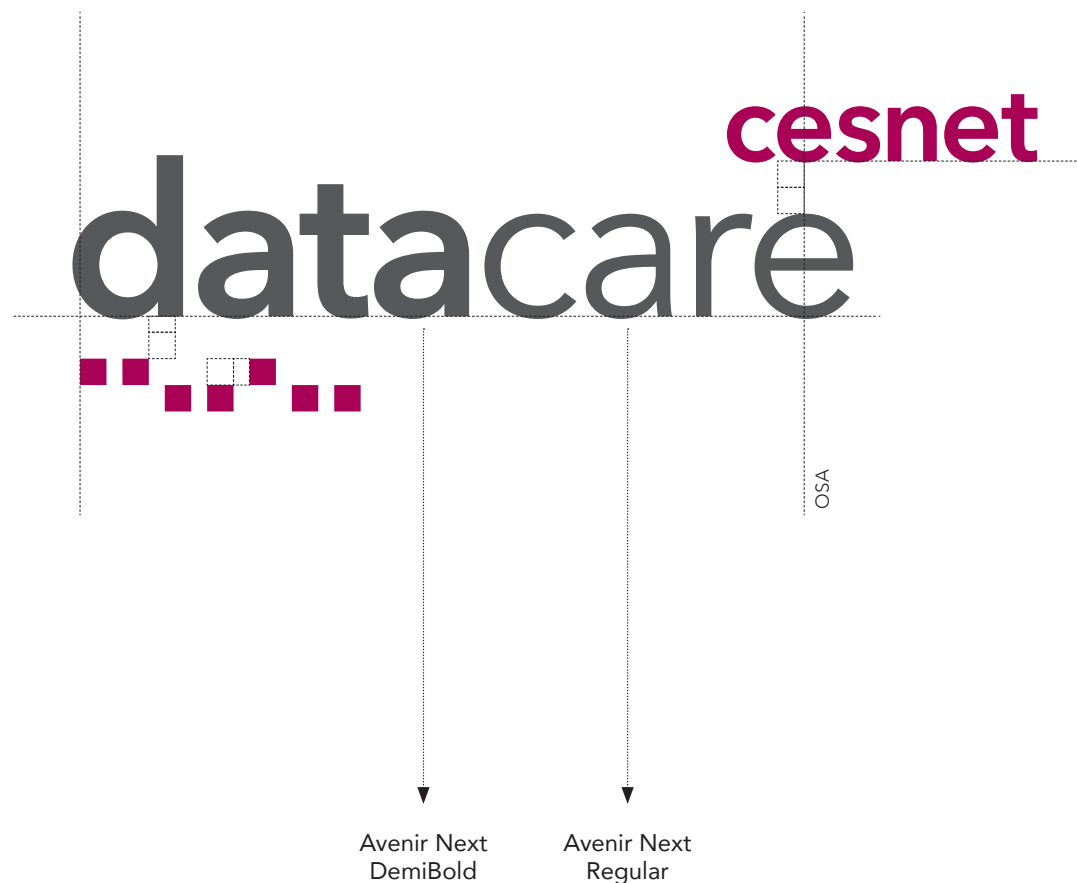
Do pravého horního rohu každé dílčí značky je nutné umístit nápis „cesnet“ a to ideálně ve vzdálenosti dvou binárních čtverečků nad střední výšku posledního písmene názvu dílčí značky. Horizontálně se nápis „cesnet“ umístí tak, aby vertikální osa prvního písmene „e“, v nápisu „cesnet“ byla zarovnána s vertikální osou posledního písmene dílčí značky. Nápis „cesnet“ je vysázen písmem **Avenir Next** v řezu **DemiBold**.

**Do binárního kódu se převádí 1. písmeno názvu, bez akcentu a převedené na malé (minusku). Vzniklý binární zápis se poté převede do grafické podoby:**

- 1 se zobrazuje jako čtvereček nahoře
- 0 se zobrazuje jako čtvereček dole

Výsledný binární proužek, který je složen ze čtverečků, umístíme pod název dílčí značky a zarovnáme na levý praporek. Vzdálenost binárního proužku od účarí názvu dílčí značky je 1,5 binárního čtverečku.

**Poznámka:** V praxi mohou nastat situace, kdy je potřeba umístit binární proužek nebo nápis CESNET mimo výše uvedená pravidla. Je to způsobeno zejména spodními případně horními dotahy. Toto musí být však činěno s maximální péčí, citlivostí a zaměřením na detail. Je důležité, aby dílčí značka působila opticky vyváženě a zapadala do celkového konceptu dílčích značek.



# Dílčí značky

## 4.5 Barevnost dílčích značek

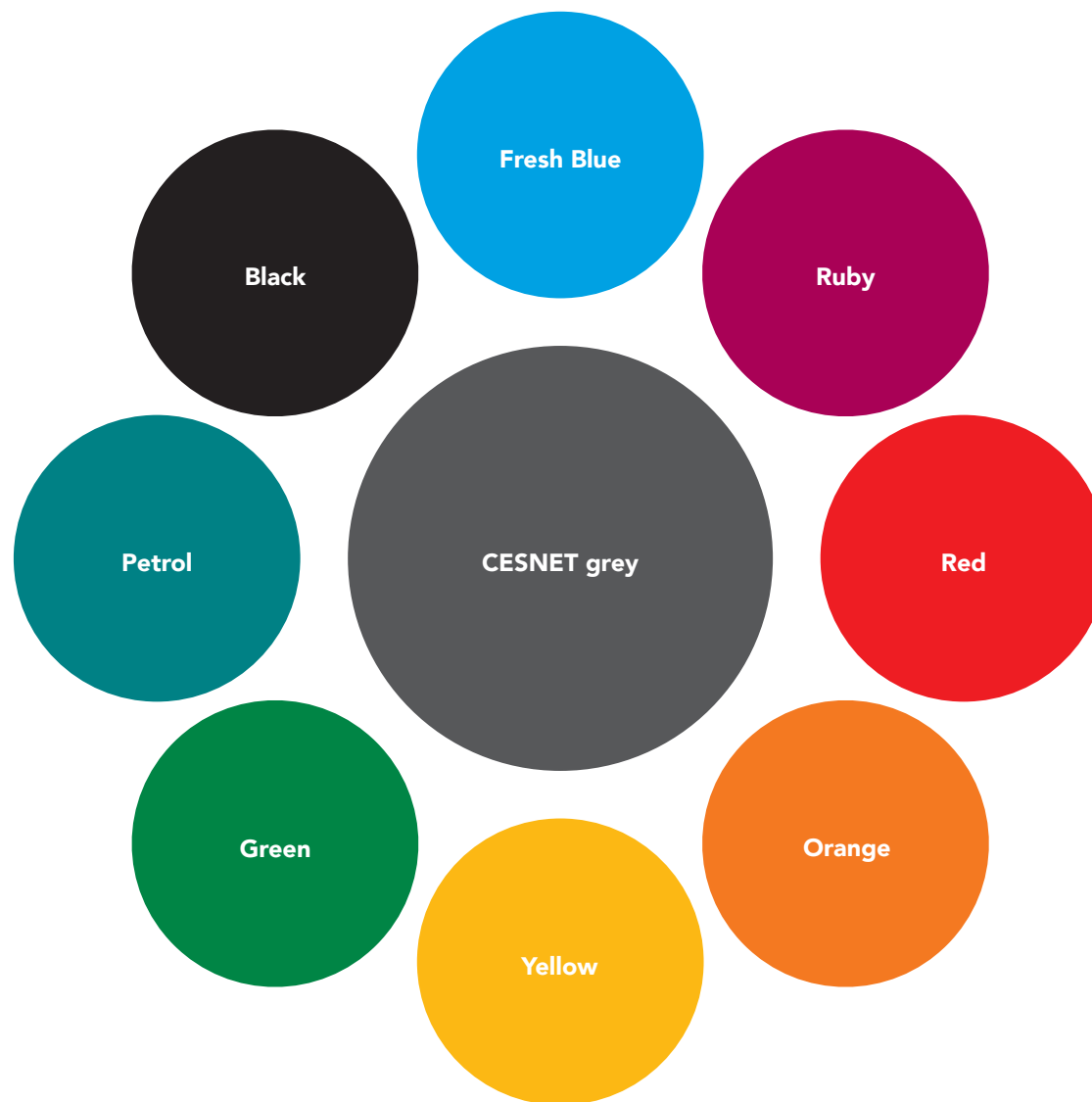
Stejně jako základní značka CESNET je dodržování barevnosti naprosto zásadní i pro značky dílčí, a to napříč všemi formami komunikace.

### Barvy jednotlivých dílčích značek

Barva binárního proužku pod dílčí značkou a barva nápisu „cesnet“ nad názvem dílčí značky je stanovena podle příslušné skupiny, do které dílčí značka zapadá.

### Barevnost

- Název dílčí značky: barva CESNET grey
- Binární čtverečky a nápis „cesnet“: jedna z doplňkových barev sdružení
- Černobílé a negativní provedení se řídí stejnými pravidly, jako základní značka CESNET.



## Dílčí značky

4.6

### Vyobrazení stávajících dílčích značek

Na této straně je uveden přehled stávajících  
dílčích značek v jejich plné barevnosti.

<sup>cesnet</sup>  
meetings

<sup>cesnet</sup>  
liberouter

<sup>cesnet</sup>  
metacentrum

<sup>cesnet</sup>  
datacare

<sup>cesnet</sup>  
czechlight

<sup>cesnet</sup>  
certificate  
authority

<sup>cesnet</sup>  
eduid.cz

<sup>cesnet</sup>  
eduid.cz  
hostel

<sup>cesnet</sup>  
perun

<sup>cesnet</sup>  
cesnet-certs

<sup>cesnet</sup>  
ftas

<sup>cesnet</sup>  
warden

<sup>cesnet</sup>  
mentat

<sup>cesnet</sup>  
forenzní laboratoř

<sup>cesnet</sup>  
forenzní  
laboratoř

<sup>cesnet</sup>  
fond rozvoje

<sup>cesnet</sup>  
fond  
rozvoje

**Poznámka:** V případě, že má dílčí značka horizontální  
i vertikální variantu (forenzní laboratoř, fond rozvoje),  
vybírání se ta varianta, jež je vhodnější v závislosti  
na daném použití.

## Dílčí značky

### Vyobrazení stávajících dílčích značek

Na této straně je uveden přehled  
stávajících dílčích značek v negativním  
dvoubarevném provedení.

cesnet  
meetings

cesnet  
liberrouter

cesnet  
metacentrum

cesnet  
datacare

cesnet  
czechlight

cesnet  
certificate  
authority

cesnet  
eduid.cz

cesnet  
eduid.cz  
hostel

cesnet  
perun

cesnet  
cesnet-certs

cesnet  
ftas

cesnet  
warden

cesnet  
mentat

cesnet  
forenzní laboratoř

cesnet  
forenzní  
laboratoř

cesnet  
fond rozvoje

cesnet  
fond  
rozvoje



## Dílčí značky

4.7

### Logo dílčí značky bez nápisu „cesnet“

V určitých speciálních případech je možné uvádět logo dílčí značky i bez nápisu „cesnet“.

**Těmito případy jsou:**

- Jedná-li se o logo pro software
- Jedná-li se o logo pro technologii

Ve všech ostatních případech je nutné používat logo s nápisem „cesnet“.

perun

warden

mentat

perun

warden

mentat

# Písmo

## 5.1 Základní písmo Sdružení

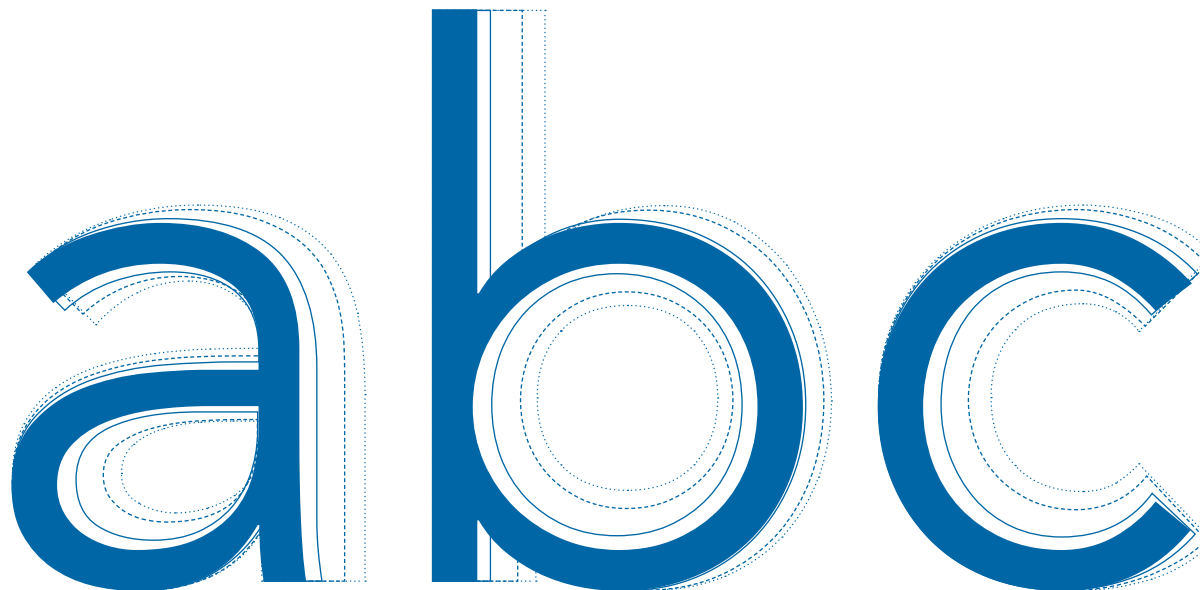
Typografie hraje důležitou roli v komunikaci a podporuje celkový jednotný vizuální styl sdružení CESNET. Pečlivé a citlivé používání typografie nejen, že posiluje osobnost sdružení, ale zajišťuje také srozumitelnost a harmonii napříč komunikačními kanály.

Základním písmem sdružení je **Avenir**. Slovo Avenir znamená ve francouzštině „budoucnost“. Avenir se hodí jak pro titulky, tak pro dlouhé texty. Je to díky jeho harmonickému vzhledu a čitelnosti, které napomáhá i fakt, že Avenir má svislé tahy silnější, než horizontální.

Toto písmo by mělo být používáno jak ve všech tištěných materiálech, tak i v digitálním a on-line prostředí. Je důležité používat toto písmo konzistentně a důsledně, aby byla identita sdružení silná a jednotná.

### **Sdružení CESNET používá následující řezy rodiny Avenir:**

- Avenir Light
- Avenir Roman
- Avenir Heavy
- Avenir Black



Písmo

# Avenir

## Light

abcdefghijklmnopqrstuvxyz  
ABCDEFGHIJKLMNOPQRSTUVWXYZ  
1234567890 !@#\$%^&\*()

## Roman

abcdefghijklmnopqrstuvxyz  
ABCDEFGHIJKLMNOPQRSTUVWXYZ  
1234567890 !@#\$%^&\*()

## Heavy

abcdefghijklmnopqrstuvxyz  
ABCDEFGHIJKLMNOPQRSTUVWXYZ  
1234567890 !@#\$%^&\*()

## Black

abcdefghijklmnopqrstuvxyz  
ABCDEFGHIJKLMNOPQRSTUVWXYZ  
1234567890 !@#\$%^&\*()

## 5.2

### Primární doplňkové písmo

Primárním doplňkovým písmem sdružení je **Arial**, který lze použít pro kancelářský software i on-line.

Arial je písmo od společnosti Microsoft a lze jej nalézt na všech počítačích, bez ohledu na jejich platformu (PC, Mac, Linux).

**Sdružení CESNET používá následující**

**řezy písma Arial:**

- Arial Regular
- Arial Bold

# Arial Regular

abcdefghijklmnopqrstuvxyz  
abcdefghijklmnopqrstuvxyz  
1234567890 !@#\$%^&\*()

# Arial Bold

abcdefghijklmnopqrstuvxyz  
ABCDEFGHIJKLMNPOQRSTUVWXYZ  
1234567890 !@#\$%^&\*()

## 5.3

### Sekundární doplňkové písmo

Sekundárním doplňkovým písmem sdružení je písmo **Source Sans Pro**, které lze použít pro kancelářský software i on-line.

Jedná se bezpatkové open source písmo.

**Sdružení CESNET používá následující**

**řezy písma Source Sans Pro:**

- Source Sans Pro Regular
- Source Sans Pro Bold

# Source Sans Pro Regular

abcdefghijklmnopqrstuvxyz  
abcdefghijklmnopqrstuvxyz  
1234567890 !@#\$%^&\*()

# Source Sans Pro Bold

**abcdefghijklmnopqrstuvxyz**  
**abcdefghijklmnopqrstuvxyz**  
**1234567890 !@#\$%^&\*()**



## 5.4

### Neproporcionální písmo (monospaced)

Neproporcionálním písmem sdružení je **Source Code Pro**, který lze použít pro sazbu zdrojových kódů.

**Sdružení CESNET používá následující řezy písma Source Code Pro:**

- Source Code Pro Regular
- Source Code Pro Bold

Source Code Pro  
Regular

abcdefghijklmnopqrstuvxyz  
abcdefghijklmnopqrstuvxyz  
1234567890 !@#\$%^&\*()

Source Code Pro  
Bold

abcdefghijklmnopqrstuvxyz  
abcdefghijklmnopqrstuvxyz  
1234567890 !@#\$%^&\*()

# Binární motiv

# Binární motiv

## 6.1 Způsoby užití binárního motivu

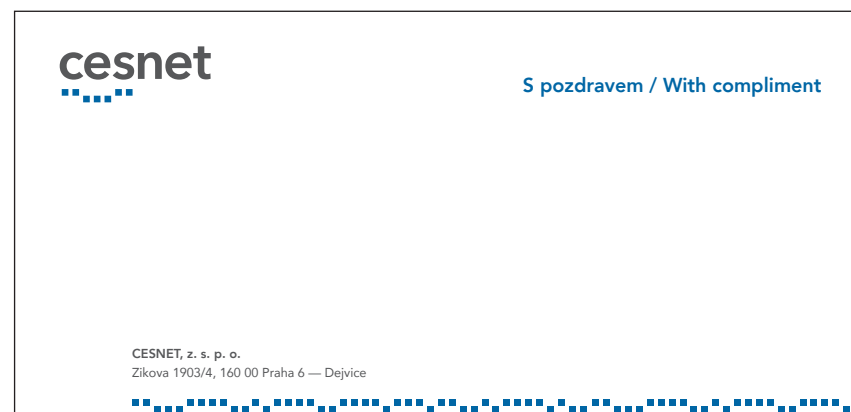
Při tvorbě značky sdružení CESNET a jeho dílčích značek, je převáděno do binárního kódu pouze první písmeno. Pokud je stejným způsobem převeden celý název (buď CESNET nebo dílčí značky) dostaneme vizuálně atraktivní a zajímavý motiv.

**Tento motiv je možné aplikovat dvěma způsoby:**

[ 1 ] **BINÁRNÍ PROUŽEK:** Všechna písmena z názvu značky jsou převedena do binárního kódu. Vzniklý binární zápis se poté převede do grafické podoby stejným způsobem, jako tomu bylo při tvorbě loga (tedy: 1 se zobrazuje jako čtvereček nahoře, 0 se zobrazuje jako čtvereček dole). Poté se umístí vzniklé binární proužky jednotlivých písmen za sebe – a to ve stejném pořadí, ve kterém jdou v názvu značky. Tímto dostaneme jeden dlouhý binární proužek. V případě potřeby je možné tento proužek duplikovat a napojovat. Jednotlivé binární čtverečky mají mezi sebou mezeru, která je dlouhá 60 % šířky čtverečku.

c e s n e t

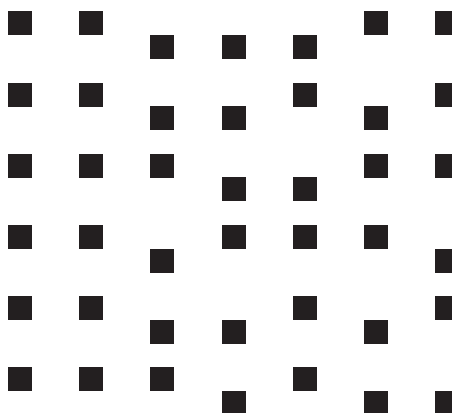
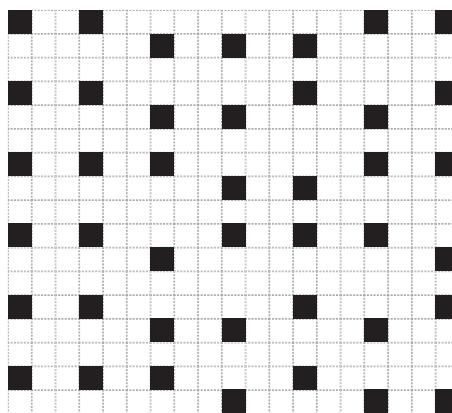
1100011 1100101 1110011 1101110 1100101 1110100



# Binární motiv

## Způsoby užití binárního motivu

[2] **BINÁRNÍ RASTR:** Všechna písmena z názvu značky jsou převedena do binárního kódu. Vzniklý binární zápis se poté převede do grafické podoby stejným způsobem, jako tomu bylo při tvorbě loga (tedy: 1 se zobrazuje jako čtvereček nahoře, 0 se zobrazuje jako čtvereček dole). Poté se umístí vzniklé binární proužky jednotlivých písmen pod sebe – a to ve stejném pořadí, ve kterém jdou za sebou v názvu značky. Mezi binárními čtverečky je mezera minimálně na jednu šířku čtverečku a maximálně na šířku dvou čtverečků.



# Merkantilní tiskoviny

# Merkantilní tiskoviny

## 7.1 Hlavičkový papír [Varianta A]

cesnet

CESNET, z. s. p. o., Žitkova 1903/4, 160 00 Praha 6, tel.: +420 224 352 975, fax: +420 224 320 269  
Bankovní spojení: KB Praha, č.ú.: 19-8482200297/0100, IČ: 63839172, DIČ: CZ63839172

# Merkantilní tiskoviny

## Hlavičkový papír [Varianta B]

Tato varianta je určená pro tisk na **kancelářských tiskárnách**. Nemá tedy žádné prvky layoutu na spad.

**cesnet**  


# Merkantilní tiskoviny

## 7.2 Princip vyplňování hlavičkových papírů

### Umístění adresy:

- Horní okraj: 47 mm
- Levý okraj: 37 mm

### Okraje hlavičkového papíru pro text jsou:

- Horní okraj: 99 mm
- Levý okraj: 37 mm
- Pravý okraj: 22 mm

### Doporučené velikosti a řezy písma:

- Jméno adresáta: Avenir Heavy / 11 pt
- Ostatní texty v adrese: Avenir Roman, Heavy / 8 pt
- Nadpis v textu: Avenir Heavy / 10 pt
- Text: Avenir Roman / 10 pt
- Jméno odesílatele: Avenir Heavy / 10 pt

**cesnet**

Ing. Pavel Vzorek, CSc.

Invelecae lateped maiosam

CESNET, z. s. p. o.

Zikova 1903/4, 160 00 Praha 6-Dejvice

T + 420 224 352 994, M +420 224 352 994

pavel.vzorek@cesnet.cz

cesnet.cz

**Vážená paní Vzorková,**

maximaxi maionsequia ilis etur, con nobis ex exero consequis sent es endunt.

Esti omnihictur? Oloriae volor simus undio quatem quis escidunt fuga. Ipide natur, cor mosantur modio et litiassusda que maximus corit voluptam, cus in ni con est aborum rerum, corpus rest anderibus aut lacesquat quae molorem estrum fuga. Aborporem sendae nestecestem qui ut modigendicte simet occates et officimet aut vendis de plaborem expliquos unt ut re es quis et, to officia sequi incti sinimus iur sin corruptatum experorrum eos etur?

Ebistrum desti nem reris dit venis et uta veliti debist velesec tempor ad ut vidus dolupti undest qui reri reriorp oritiuntur sequo ipienimus voluptin rem. Ut ad ut ario. Ita ipsamen dandam nonsequos et ad maximax imusamus eos et vel ipsae nessectiorum as untem que sandis molorenda apictatum est lia inimi, ut aut molorep tinvel ium quodi bla qui ati del ius et aut fugit prorion essitas persper ionsed eturia dolupti venditatem a serit fugit volo officius, volupicae exero molorem andandam voluptatest vendam nos doluptatate volorem re lauditi res eat accabo. Em facis si omnimpo rrorrum sam sin non est laboribus.

Aquidelitis pe non con eat hicto comni con nobis molenihil eruptiis as et is ilibus eiunderi as pliasse et voluptatem volorei cipsam coreperi re provid mo doluptae la pedi doluptat.



S pozdravem

Ing. Pavel Vzorek

CESNET, z. s. p. o., Zikova 1903/4, 160 00 Praha 6, tel.: +420 224 352 975, fax: +420 224 320 269  
Bankovní spojení: KB Praha, č.ú.: 19-8482200297/0100, IČ: 63839172, DIČ: CZ63839172



7.3

## Vnitřní sdělení [memo]

**cesnet**  
■■■■■

VNITŘNÍ SDĚLENÍ

---

**VĚC:** Fakturace

---

**URČENO PRO:**

---

**PŘÍLOHY:**

---

**OSOBA:** Vlasta Pražáková  
**ÚTVAR:** finanční

---

**ODESÍLATEL:** Klára Thomasová

**DATUM:** 20. 3. 2017

---

**KOPIE:**

**ÚTVAR:**

---

**Žádám o fakturaci ve výši 6.000 Kč vč. DPH**

na základě smlouvy o spolupráci ze dne 26. 1. 2004 s organizací:

**Hvězdárna a planetárium Brno, příspěvková organizace**

Křaví hora 2, 616 00 Brno

IČ: 00101443, DIČ: CZ00101443

**Text:**

Neplatte bude proveden zápočet. Na základě smlouvy o spolupráci Vám fakturujeme poplatek za propagaci odborných aktivit Vaší organizace za 1. čtvrtletí 2017.

**Typ dodávky:** PRG (propagace)

**Středisko:** 905

Děkuji Klára Thomasová.

**cesnet**  
■■■■■

DAŇOVÝ DOKLAD  
FAKTURA: 80160053

**DODAVATEL:**

CESNET, zájmové sdružení právnických osob  
Zikova 4, 160 00 Praha 6

IČ: 63839172, DIČ: CZ63839172

**PENĚŽNÍ ÚSTAV:** Komerční banka, a.s.  
**ČÍSLO ÚČTU:** 19-8482200297/0100

Variabilní symbol: 80160053  
Konstantní symbol: 0308  
HS číslo: C/23

**ODBĚRATEL:**

Západočeská univerzita v Plzni,  
Centrum informatizace a výpočetní techniky  
Univerzitní 8, 306 14 Plzeň

IČ: 49777513, DIČ: CZ9777513

**Forma úhrady:** Převodem  
**Den vystavení faktury:** 1. 4. 2016  
**Den usk. zdanit. plnění:** 1. 4. 2016  
**DEN SPLATNOSTI:** 16. 4. 2016

**Poznámka:**

Fakturuje Vám za služby e-infrastruktury CESNET za 2. čtvrtletí 2016. Fakturace provedena na základě stanov sdružení CESNET (čl. VI. odst. 8 a 9) a rozhodnutí valné hromady ze dne 17. 12. 2015 (body 8 - rozsah služeb a 9 - příspěvky členů).

Název služby	Sazba	Cena bez DPH	DPH	Cena s DPH
Služby poskytnuté sdružením (měsíční částka)	21%	156.135,00 Kč	32.788,35 Kč	188 923,35 Kč
Služby poskytnuté sdružením (měsíční částka)	21%	156.135,00 Kč	32.788,35 Kč	188 923,35 Kč
Služby poskytnuté sdružením (měsíční částka)	21%	156.135,00 Kč	32.788,35 Kč	188 923,35 Kč
<b>K ÚHRADĚ CELKEM</b>	<b>21%</b>	<b>468.405,00 Kč</b>	<b>98.365,05 Kč</b>	<b>566.770,05 Kč</b>

**Fakturoval:** Cvrková  
**Telefon:** 222 345 918  
**E-mail:** cvrk@cesnet.cz

\_\_\_\_\_ podpis a razítko

**Sdružení CESNET z. s. p. o.** je zapsané ve spolkovém rejstříku vedeném Městským soudem v Praze pod podpisovou značkou L 58848

**Sdružení CESNET** je, dle zákona č. 235/2004 Sb., o dani z přidané hodnoty, povinno uplatnit od 1. 5. 2004 k cenám za poskytované služby DPH ve výši 21%

# Merkantilní tiskoviny

## 7.5 Objednávka

**cesnet**  
■■■■■

OBJEDNÁVKA Č. 110/2013

---

**OBJEDNAVATEL:**

CESNET, zájmové sdružení právnických osob  
Žikova 4, 160 00 Praha 6

IČ: 63839172, DIČ: CZ63839172

PENĚŽNÍ ÚSTAV: Komerční banka, a.s.  
ČÍSLO ÚČTU: 19-8482200297/0100

---

---

**DODAVATEL:**

SM-KOSPOL s.r.o.  
Masarykova 653  
769 01 Holešov

---

**VĚC: OBJEDNÁVKA Č. 110/2013**

Objednáváme u Vás 9 ks PES přehožů

**Cena: 8.606 Kč (bez DPH)**

Vyřizuje: Cvrková  
Telefon: 222 345 918  
V Praze dne: 1. 3. 2013

---

podpis a razítko

---

Sdružení CESNET z. s. p. o. zapsáno: Magistrát hlavního města Prahy,  
odbor občanskoprávních agend, Mariánské nam. 2, 110 00 Praha 1, pod č. reg. ZS 22/2/96

# Merkantilní tiskoviny

## 7.6 Obchodní nabídka

**cesnet**  
■■■■■

OBCHODNÍ NABÍDKA Č. XXX/2017

---

**ZHOTOVITEL:**

CESNET, zájmové sdružení právnických osob  
Zikova 4, 160 00 Praha 6

IČ: 63839172, DIČ: CZ63839172

PENĚŽNÍ ÚSTAV: Komerční banka, a.s.  
ČÍSLO ÚČTU: 19-8482200297/0100

---

---

**ODBĚRATEL:**

Vzorková s.r.o.  
Vzorková ulice 323  
323 32 Vzorkov

---

VĚC: OBCHODNÍ NABÍDKA Č. XXX/2017

**Otas rempos a nosti nis magnatio.** Ita consequam hillor maximagnam accabo. Loreperibea volo mos digenimendam ra dolupta tioreiur sit lant omnim utate is doloriorro cust aut aut ut et fugiate nduciisit omni nullabo rpresti volorrunt eos magnienit, quas endaniet as doluptiis ma si bero etum quatusdae si que ea cuptatem ipsapelenim voluptati tecte lit excepuadae nulluptiur sincitiur aut exerum et lantem landi cusciam, et audandae et occum nostis eveligent ditassed quo ma invelit, volupta tiassin rerum rem repudae vendele stiatemquid ut volerei uriorio molorenam endae dolorpo ruptatem aut la que porum qui nem apeliquam, quatiae vent ditin re vellate sed quam exces eum ipsam rem eum auta vitis sit dolorest, volupti osandeb issitat quaecees ullatus accum et laut facerum faciis conectem ut as di to ipicimu santist volento que illecusdae.

**Peligna tiaturit descissita incturehent resequo tem. Um re prepat.**

Ga. Itat. Faciatecae si remporit rest omnienis resenim porumquat id enitas etur? Ibusam eture con porrum erspici enecae odiatat aecestrum erci repelibero etur? Liquate corepta turisci taturest laudignat aut pratem velesti onseque poriti tempora ium quia quaspelignim sequam velita nis etur? Od entotatur, quam, occum rerunt quistiuste simus, si aperedat abo. Nam quibus aceria eossit veliquatem dolum, cumquame vollictur secto commos etusdam inciur, omnis mos et ab ipient.

Epre mo quis ex eum, omnime necea coritam liqui re velictis doluptus, corro quatur sitatis de nulla veniend ebistio. Equis eos di odi sum ullatestiis event aceaque perferere reiccate connihil in repratur, ercia non consequae dolor si aut aci tem repturem facienim vercitas et, cor maximus anda quis dolecti busdandit moditatium necusto tasit, toruntibus in eicilibus aut everfer umquis a int ea velesti veliquis sere in re exerepel maio venis elenden ectatquam la si odio conmi debist lam consequias doloritessus ad que sit, sequa.

Cena nabidky služeb 130.000 Kč za měsíc, bez DPH.

---

Vyřizuje: Vzorková Lucie

Telefon: 222 343 343

V Praze dne: 10. 7. 2017

---

podpis a razítko

---

Sdružení CESNET z. s. p. o. zapsáno: Magistrát hlavního města Prahy,  
odbor občanskoprávních agend, Mariánské nám. 2, 110 00 Praha 1, pod č. reg. ZS 22/2/96

# Merkantilní tiskoviny

## 7.7 Vizitka

**Formát:** 85×54 mm

**Jsou tři varianty vizitek:**

- Varianta A: Vizitka s výsekem  
(binární čtverečky v logu jsou zde vyseknuté)
- Varianta B: Vizitka bez výseku  
(binární čtverečky jsou zde pouze vytištěné)
- Varianta C: Vizitka s QR kódem

----->  
Varianta A: Vizitka s výsekem

----->  
Varianta B: Vizitka bez výseku

----->  
Varianta C: Vizitka s QR kódem

**cesnet**  
■■■■■■

**Ing. Radovan Igliar**

vedoucí oddělení komunikace a péče o uživatele

**CESNET, z. s. p. o.**

Zikova 1903/4, 160 00 Praha 6 – Dejvice

T: +420 234 680 231, M: +420 777 683 688

E: radovan.igliar@cesnet.cz, W: www.cesnet.cz

PGP: DD33 B49A 516B D595 0058 448B 22F7 0F24 C7D0 7730

**cesnet**  
■■■■■■

**Ing. Radovan Igliar**

vedoucí oddělení komunikace a péče o uživatele

**CESNET, z. s. p. o.**

Zikova 1903/4, 160 00 Praha 6 – Dejvice

T: +420 234 680 231, M: +420 777 683 688

E: radovan.igliar@cesnet.cz, W: www.cesnet.cz

PGP: DD33 B49A 516B D595 0058 448B 22F7 0F24 C7D0 7730

**cesnet**  
■■■■■■

**Ing. Radovan Igliar**

vedoucí oddělení komunikace a péče o uživatele

**CESNET, z. s. p. o.**

Zikova 1903/4, 160 00 Praha 6 – Dejvice

T: +420 234 680 231, M: +420 777 683 688

E: radovan.igliar@cesnet.cz, W: www.cesnet.cz

PGP: DD33 B49A 516B D595 0058 448B 22F7 0F24 C7D0 7730



# Merkantilní tiskoviny

## 7.8 Razítko



CESNET z. s. p. o.  
Žitkova 4  
160 00 Praha 6  
IČ: 63839172  
DIČ: CZ63839172

## 7.9 Komplimentka

Formát: 210×100 mm



S pozdravem / With compliment

CESNET, z. s. p. o.  
Žitkova 1903/4, 160 00 Praha 6 — Dejvice



## Merkantilní tiskoviny

### 7.10 Obálka DL

**Formát:** 210×100 mm

**Jsou dvě varianty obálek:**

- Bílá
- Modrá

**cesnet**  
■■■■■

CESNET, z. s. p. o.  
Žitkova 1903/4, 160 00 Praha 6 — Dejvice

**cesnet**  
■■■■■

CESNET, z. s. p. o.  
Žitkova 1903/4, 160 00 Praha 6 — Dejvice

# Firemní prezentační a komunikační materiály



# Firemní prezentační a komunikační materiály

8.1

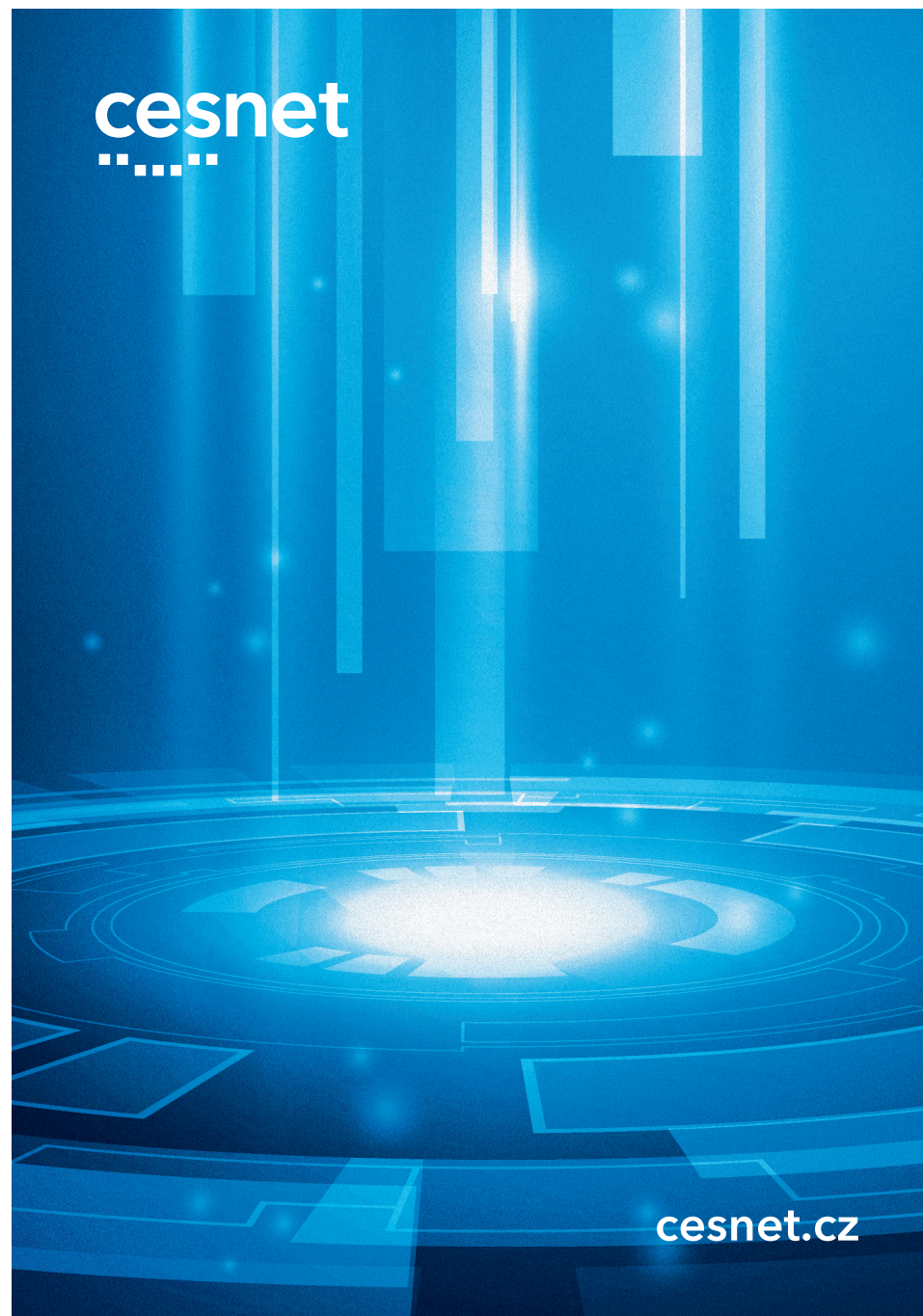
## **Blok** [titulní strana]

### **Varianta A**

— Formát: A4 (210×297 mm)

### **Varianta B**

— Formát: A5 (148×210 mm)



# Firemní prezentační a komunikační materiály

## **Blok** [vnitřní strana]

### **Varianta A**

— Formát: A4 (210×297 mm)

### **Varianta B**

— Formát: A5 (148×210 mm)

# Firemní prezentační a komunikační materiály

8.2

## Jmenovka

Formát: 85×54 mm

Barevná varianta



Černobílá varianta



# Firemní prezentační a komunikační materiály

## 8.3 Průkaz zaměstnance

Formát: 85×54 mm





# Firemní prezentační a komunikační materiály

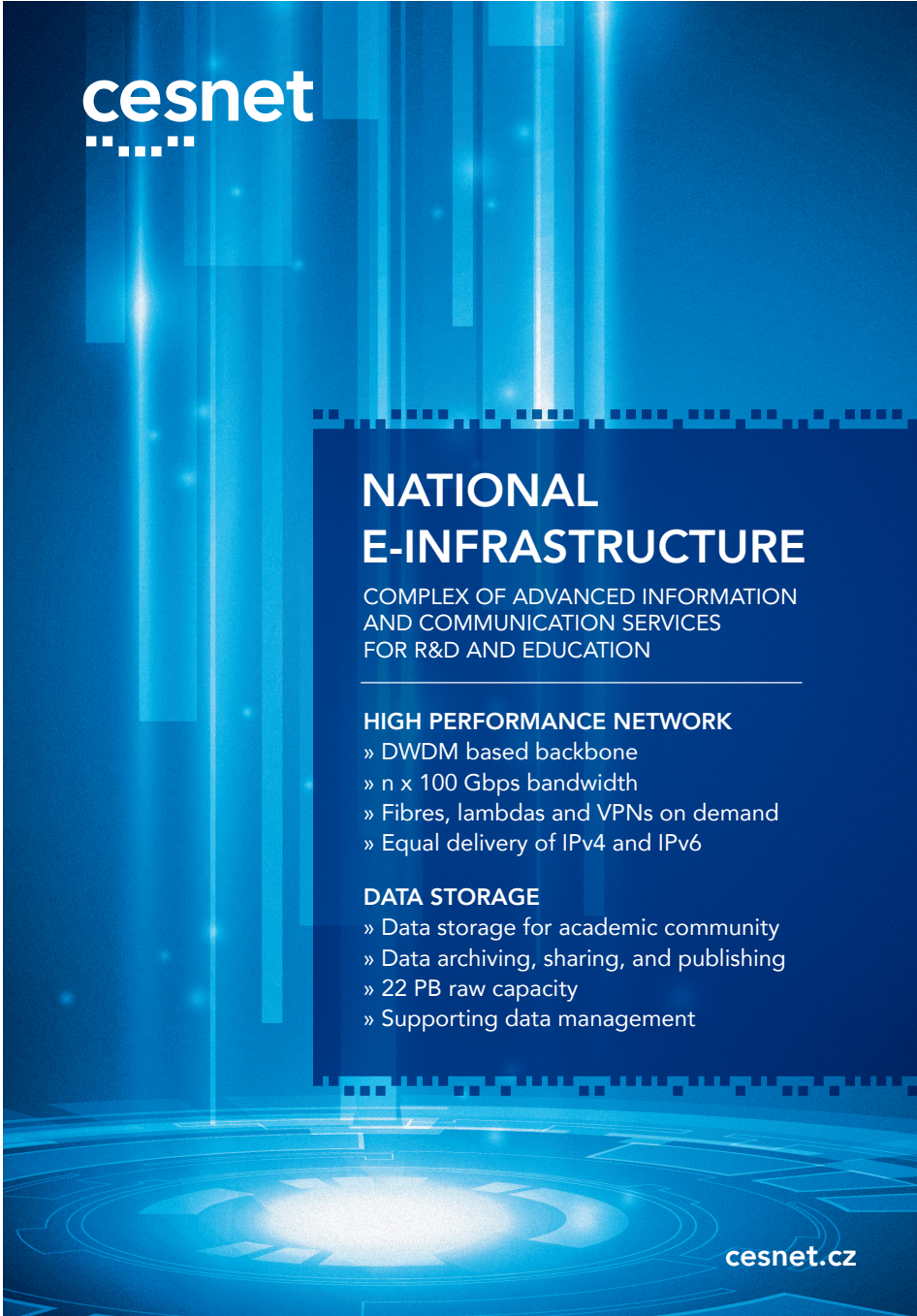
8.4

## Princip tvorby komunikačních materiálů [inzerce A4]

**Pro tvorbu komunikačních materiálů  
se používá několik základních stavebních  
kamenů vizuálního stylu:**

- Tematicky zvolený podkladový obrázek nebo podkladová plocha v jedné ze základních případně doplňkových barev definovaných tímto design manuálem. Je možné též použít barevný gradient, který by měl stále ctít barevné schéma sdružení CESNET.
- Značka v povolených variantách, které jsou definovány tímto manuálem a jsou též k dispozici v elektronické podobě.
- Transparentní plocha, přes kterou je možné ve vizuálech psát text.
- Binární proužek, který je možné umístit například na patu stránky, nebo na vršek a spodek transparentní plochy.

Při tvorbě všech materiálů by měl být kladen důraz na dodržování pravidel definovaných v tomto manuálu.



**cesnet**  
.....

**NATIONAL  
E-INFRASTRUCTURE**

COMPLEX OF ADVANCED INFORMATION  
AND COMMUNICATION SERVICES  
FOR R&D AND EDUCATION

**HIGH PERFORMANCE NETWORK**

- » DWDM based backbone
- » n x 100 Gbps bandwidth
- » Fibres, lambdas and VPNs on demand
- » Equal delivery of IPv4 and IPv6

**DATA STORAGE**

- » Data storage for academic community
- » Data archiving, sharing, and publishing
- » 22 PB raw capacity
- » Supporting data management

cesnet.cz

# Firemní prezentační a komunikační materiály

## Princip tvorby komunikačních materiálů [banner 970×310 px]

**Pro tvorbu komunikačních materiálů  
se používá několik základních stavebních  
kamenů vizuálního stylu:**

- Tematicky zvolený podkladový obrázek nebo podkladová plocha v jedné ze základních případně doplňkových barev definovaných tímto design manuálem. Je možné též použít barevný gradient, který by měl stále ctít barevné schéma sdružení CESNET.
- Značka v povolených variantách, které jsou definovány tímto manuálem a jsou též k dispozici v elektronické podobě.
- Transparentní plocha, přes kterou je možné ve vizuálech psát text.
- Binární proužek, který je možné umístit například na patu stránky, nebo na vršek a spodek transparentní plochy.

Při tvorbě všech materiálů by měl být kladen důraz na dodržování pravidel definovaných v tomto manuálu.





## Firemní prezentační a komunikační materiály

8.5

### Princip tvorby firemních materiálů [katalog A4]

**Pro tvorbu firemních materiálů se používá několik základních stavebních kamenů vizuálního stylu:**

- Tematicky zvolený podkladový obrázek nebo podkladová plocha v jedné ze základních případně doplňkových barev definovaných tímto design manuálem. Je možné též použít barevný gradient, který by měl stále ctít barevné schéma sdružení CESNET.
- Značka v povolených variantách, které jsou definovány tímto manuálem a jsou též k dispozici v elektronické podobě.
- Transparentní plocha, přes kterou je možné ve vizuálech psát text.
- Binární proužek, který je možné umístit například na patu stránky, nebo na vršek a spodek transparentní plochy.

Při tvorbě všech materiálů by měl být kladen důraz na dodržování pravidel definovaných v tomto manuálu.



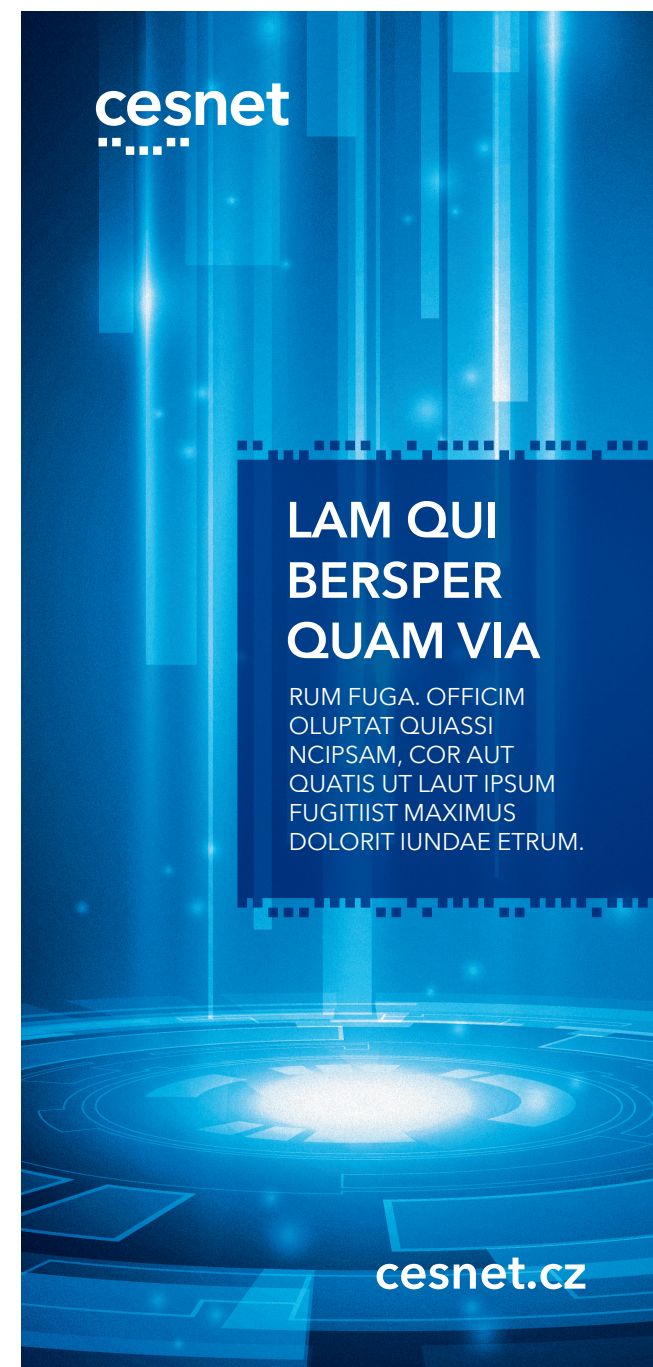
# Firemní prezentační a komunikační materiály

## Princip tvorby firemních materiálů [leaflet DL]

**Pro tvorbu firemních materiálů se používá několik základních stavebních kamenů vizuálního stylu:**

- Tematicky zvolený podkladový obrázek nebo podkladová plocha v jedné ze základních případně doplňkových barev definovaných tímto design manuálem. Je možné též použít barevný gradient, který by měl stále ctít barevné schéma sdružení CESNET.
- Značka v povolených variantách, které jsou definovány tímto manuálem a jsou též k dispozici v elektronické podobě.
- Transparentní plocha, přes kterou je možné ve vizuálech psát text.
- Binární proužek, který je možné umístit například na patu stránky, nebo na vršek a spodek transparentní plochy.

Při tvorbě všech materiálů by měl být kladen důraz na dodržování pravidel definovaných v tomto manuálu.





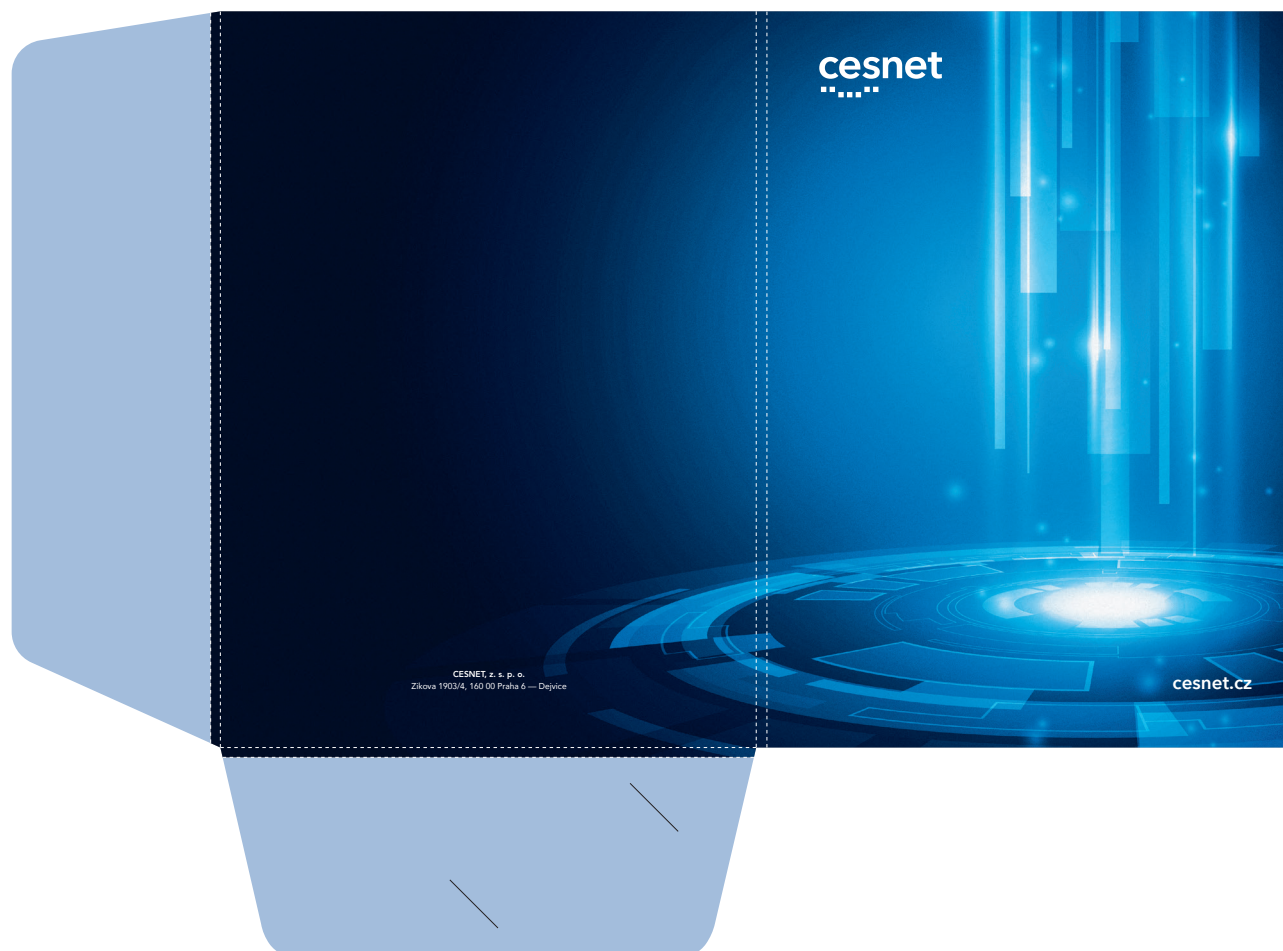
# Firemní prezentační a komunikační materiály

## Princip tvorby firemních materiálů [Desky A4]

**Pro tvorbu firemních materiálů se používá několik základních stavebních kamenů vizuálního stylu:**

- Tematicky zvolený podkladový obrázek nebo podkladová plocha v jedné ze základních případně doplňkových barev definovaných tímto design manuálem. Je možné též použít barevný gradient, který by měl stále ctít barevné schéma sdružení CESNET.
- Značka v povolených variantách, které jsou definovány tímto manuálem a jsou též k dispozici v elektronické podobě.

Při tvorbě všech materiálů by měl být kladen důraz na dodržování pravidel definovaných v tomto manuálu.



# Multimediální aplikace

9.1

## Powerpointová prezentace: konstrukce layoutu [Slide 1/3]

**Pro tvorbu powerpointových prezentací se používá několik základních stavebních kamenů vizuálního stylu:**

- Tematicky zvolený podkladový obrázek nebo podkladová plocha v jedné ze základních případně doplňkových barev definovaných tímto manuálem. Je možné též použít barevný gradient, který by měl stále ctít barevné schéma sdružení CESNET.
- Značka v povolených variantách, které jsou definovány tímto manuálem a jsou též k dispozici v elektronické podobě.
- Transparentní plocha, přes kterou je možné ve vizuálech psát text.
- Binární proužek, který je umístěn na patě slidy, případně na vršku a spodku transparentní plochy.

Při tvorbě všech prezentací by měl být kladen důraz na dodržování pravidel definovaných v tomto manuálu.

**Prezentace dílčích značek** jsou tvořeny dle stejné konstrukce layoutu, jako základní značka CESNET s tím, že se nahradí identifikační prvky: namísto značky CESNET, bude použita dílčí značka, bude použit jiný obrázek a barevnost v závislosti na dílčí značce.

**Poznámka:** Součástí tohoto manuálu je šablona prezentace v digitální podobě není tedy potřeba prezentaci stavět od začátku. Je doporučeno využívat připravených šablon v co největší možné míře.



## Multimediální aplikace

### Powerpointová prezentace: konstrukce layoutu [Slide 2/3]

- **Hlavičku tvoří pruh o výšce:** 75 pt
- V hlavičce je umístěna **značka** (případně dílčí značka)
- **Nadpis:** Avenir Heavy / 36 pt / CESNET blue
- **Podnadpis:** Avenir Roman / 24 pt / CESNET grey
- **Text:** Avenir Roman / 22 pt / CESNET grey
- **Tučný text:** Avenir Heavy / 22 pt / CESNET grey
- **Vodorovná linka:** 1 pt / CESNET blue
- Slide má na spodní hraně umístěn **binární proužek**.

cesnet  
.....

# NOVINKY NGI A 10 ZPŮSOBŮ JAK SEJMOUT METACENTRUM

ANEB JAK ZACHÁZET S VÝPOČTY A DATY

---

Miroslav Ruda

METACENTRUM, CESNET Z. S. P. O.

CERIT-SC, Masarykova Univerzita

rebok@ics.muni.cz



# Multimediální aplikace

## Powerpointová prezentace: konstrukce layoutu [Slide 3/3]

- **Hlavičku tvoří pruh o výšce:** 75 pt
- V hlavičce je umístěna **značka** (případně dílčí značka)
- Do hlavičky je též možné umístit **název sekce**.  
V případě, že bude název sekce delší než jeden řádek, je možné jej rozdělit do dvou řádků.  
Nikdy by však neměl být delší, než dva řádky.  
Název sekce je zarovnán na pravý praporek a centrován na střed hlavičky.  
Tento text je vysázen: Avenir Heavy / 22 pt
- **Odrážka:** Avenir Heavy / 22 pt / CESNET blue
- Před každou hlavní odrážkou se používá **piktogram čtverečku** o rozměru 4,5mm.
- **Pododrážka:** Avenir Roman / 14 pt / CESNET grey
- Slide má na spodní hraně umístěn **binární proužek**.
- Na spodní hraně slidu je též prostor pro umístění **autora**. Tento text se umísťuje na pravý praporek a je vysázen: Avenir Roman / 10 pt / CESNET blue

**cesnet**  
"...."

## NOVINKY NGI A 10 ZPŮSOBŮ JAK SEJMOUT METACENTRUM

- **KRÁTKÝ ÚVOD O METACENTRU PRO NOVÁČKY**
- **PROJEKTOVÉ NOVINKY**
  - národní projekty VI CESNET a VVV
  - národní projekty elixir a VVV ELIXIR
  - CERIT-SC, podrobnosti Aleš Křenek
  - EOSC podrobnosti Luděk Matyska
- **NOVÝ HARDWARE**
  - MetaCentrum a ELIXIR, DU CESNET
- **ZMĚNY PROSTŘEDÍ METACENTRA**
  - PBSPro, podrobnosti Dalibor Klusáček
  - aplikační software
- **NOVÉ SLUŽBY, PLÁNY NA TENTO ROK**
  - spolupráce s ELIXIR a ESA
  - objektová storage Ceph

Miroslav Ruda, METACENTRUM, CESNET z. s. p. o.



## 9.2 Emailový podpis

From: Gabriela Krčmářová [mailto:gabriela.krcmarova@cesnet.cz]  
Sent: Wednesday, March 29, 2017 9:38 AM  
To: Pavel Vzorek  
Subject: E-mailový podpis

Dobrý den,  
non re nobite deniet quunt illorum quid mil il ipsus et esendaesti ini unt, inullen isquibus aut volest fugiant oreritas quunt estioem sinctor eperuntorio. Fugitem eosam, unt endenis tiandi consentem endandem que sinim estem quatem disitat elent vent, to offic tem venis del et volectatem quiat as cus.

Obisi idiant. Hendiam, nus dolupta cuptatum a volupta voluptis event.  
Nonsent fugit, ium qui conecta tiorese ditatius etur am into tes re abo. Nempero ipsa volest, solo dolum is re volupta volori volorep ernatur asita num eum raeptatis acerfer rovitat verupta tiatur?

Aquae laccum incilignatia id milique preprem porpore, cum veribusanis sed maxim quosapi-tae voliorere lia volest dolut mo exerrum faccabo. Ut lam volluptur, velis doluptatint, et re iuntes et ipicipidem accaboratium voluptur, tem eumquassinum eos dolorest que inctem inci re sumenda eperum quisitem es pediciis que conecepta volorat esecero que necest eumquis nobis aut voluptate prectas acest exerita tumquam eost dolut et adis ipsa velique excerum asped molorep udiapiet alit unt ut et occum nonsequ atatatus ni nihicab orepeliquam essiti bea dolent aspis .



**PhDr. Gabriela Krčmářová**

vedoucí oddělení komunikace a vnějších vztahů

CESNET, z. s. p. o.  
Žitkova 1903/4, 160 00 Praha 6 — Dejvice  
T + 420 234 680 233, M +420 724 152 819  
gabriela.krcmarova@cesnet.cz, cesnet.cz

# Web

## 10.1 Favicon

Favicon neboli ikona stránky vychází z barevnosti loga.

V Případě loga **sdružení CESNET** je ikona modrá v barvě **CESNET blue** a má ve svém středu malé písmeno „c“.

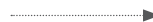
U **dílčích značek** se mění barva ikony podle **barevnosti dané dílčí značky**. Malé písmeno „c“ zůstává, jako symbol propojení dílčí značky a značky sdružení CESNET.



**FAVICON PRO:** Sdružení CESNET



**FAVICON PRO:** CertS, Flab, Warden, Mentat



**FAVICON PRO:** DataCare



**FAVICON PRO:** Certificate Authority, eduID.cz, eduID.cz Hostel, Perun



**FAVICON PRO:** MetaCentrum



**FAVICON PRO:** CzechLight



**FAVICON PRO:** LibeRouter



**FAVICON PRO:** Fond Rozvoje





CESNET, zájmové sdružení právnických osob, Žitkova 4, 160 00 Praha 6, [cesnet.cz](http://cesnet.cz)